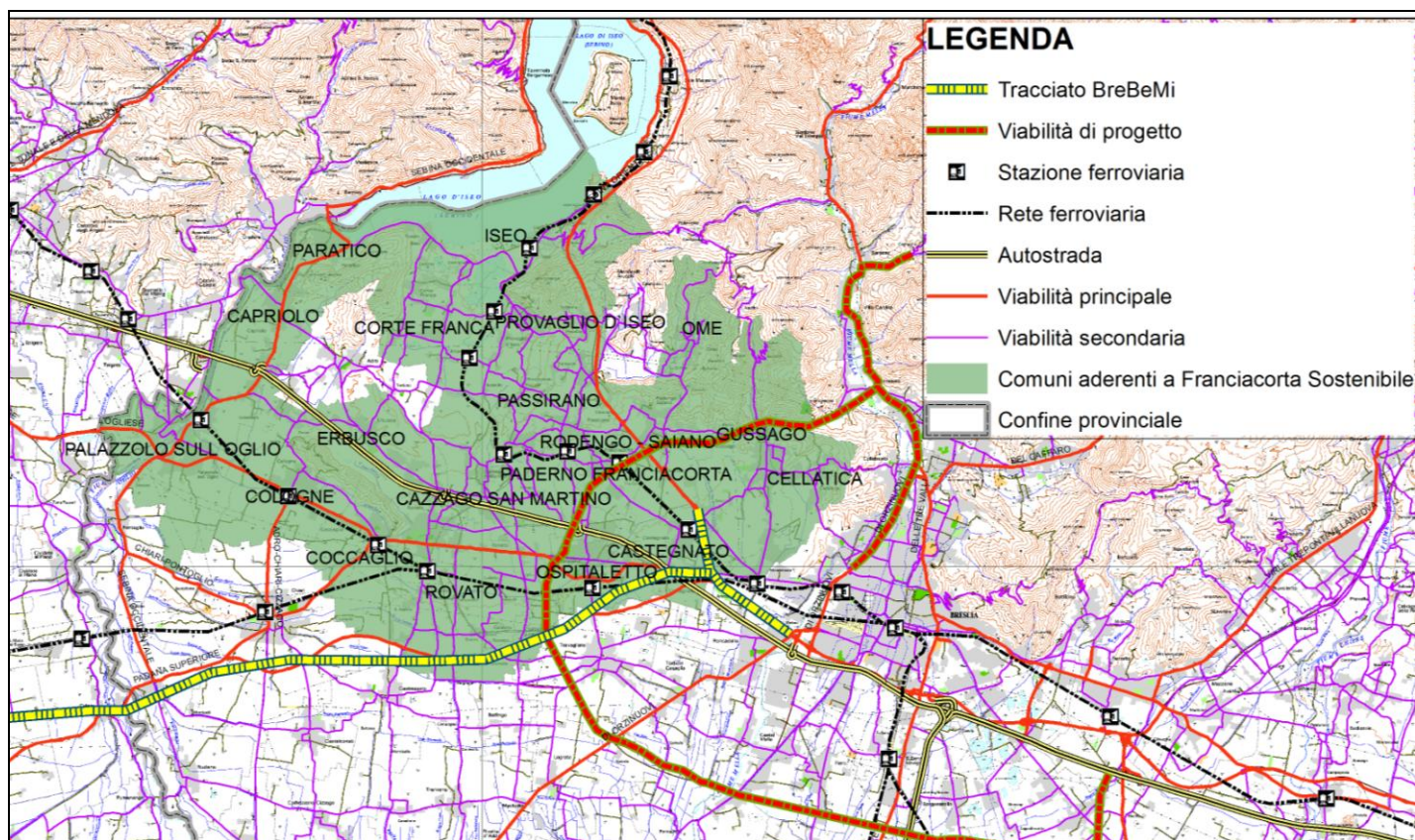


MONITORAGGIO AMBIENTALE 2012



COMUNE DI CELLATICA

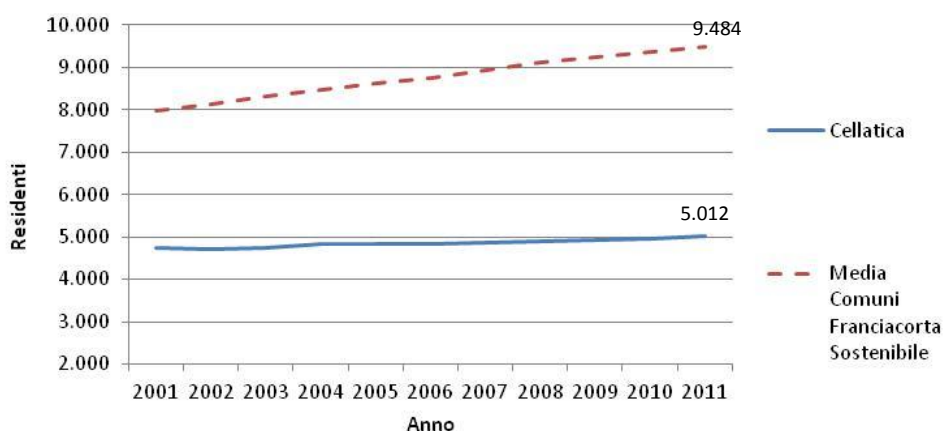


Il progetto. La Fondazione Cogeme Onlus ha avviato nel 2007 “Franciacorta sostenibile”, un progetto con i Comuni dell’area per misurare nel tempo la qualità dell’ambiente e poter effettuare riflessioni sullo sviluppo territoriale. Sono stati monitorati 22 indicatori suddivisi in 7 tematiche (indicatori di contesto, politiche urbanistiche, acqua, energia, rifiuti, aria, traffico). A partire da giugno 2013 il progetto Franciacorta Sostenibile vedrà modificati i Comuni aderenti secondo l’accordo di collaborazione “Terra della Franciacorta ed il piano strategico”.

L’ambiente in Franciacorta (pillole). Negli ultimi dieci anni, si segnalano interessanti risultati che riguardano i seguenti indicatori: **A) Politiche urbanistiche, acqua e territorio.** Si va verso una stabilizzazione o una riduzione dei consumi di acqua potabile; la dotazione di verde pubblico è cresciuta da 18,6 al 20,2 mq/ab ; la rete ciclabile è circa 2 km/km² di centro abitato; la superficie boscata si assesta mediamente al 19% dei territori comunali; **B) Mobilità.** Alcune sezioni stradali rilevate, anche in ambito urbano, mostrano problemi di eccesso di velocità; oltre 1600 bambini vanno a scuola a piedi in Franciacorta (alcuni per una sola settimana, altri per tutto l’anno scolastico); **C) Rifiuti.** Tra il 2002 e il 2011 si assiste a una riduzione procapite (da 1,6 a 1,5 kg/ab/g), cui fa riscontro il continuo aumento della raccolta differenziata (da 0,5 a 0,8 kg/ab/g).

Il sito. www.franciacortasostenibile.eu, dove è presente il database completo.

Popolazione residente



Fonte: 8° Censimento ISTAT della Popolazione del 2001. I dati definitivi relativi al censimento 2011 saranno resi disponibili da ISTAT dal secondo semestre 2013.

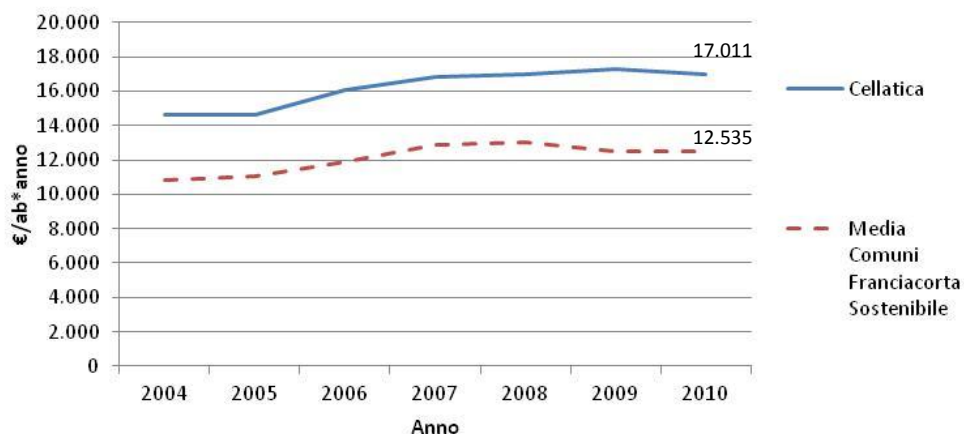
CELLATICA, anno 2011:

Superficie Comunale: 6,50 km²
Superficie centro abitato: 2,07 km²

Tra il 2001 e il 2011 la popolazione è aumentata del 6%.

Secondo il censimento ISTAT 2001, gli **addetti al settore secondario** erano 1.259, il doppio di quelli del **settore terziario** pari invece a 633.

Reddito annuo per abitante



Fonte: Ministero dell'Economia e della Finanze

FRANCIACORTA: 19 comuni

Comune più vasto: Iseo (25,70 km²)

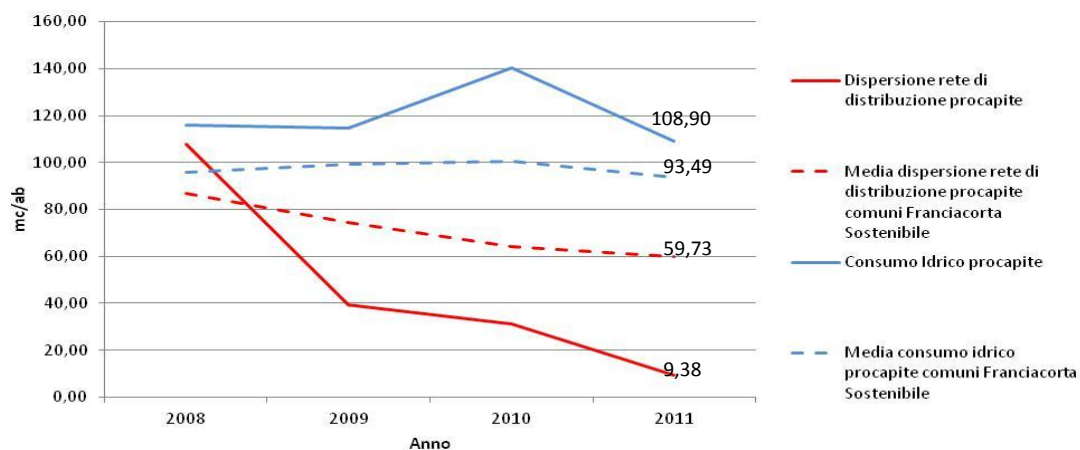
Comune più popoloso (al 2011): Palazzolo s/O (20.066 ab.)

Comune più densamente abitata (al 2011): Ospitaletto (1.532 ab/km²)

Comune più "ricco" (al 2011): Cellatica (17.011 €/ab*anno)

ACQUA

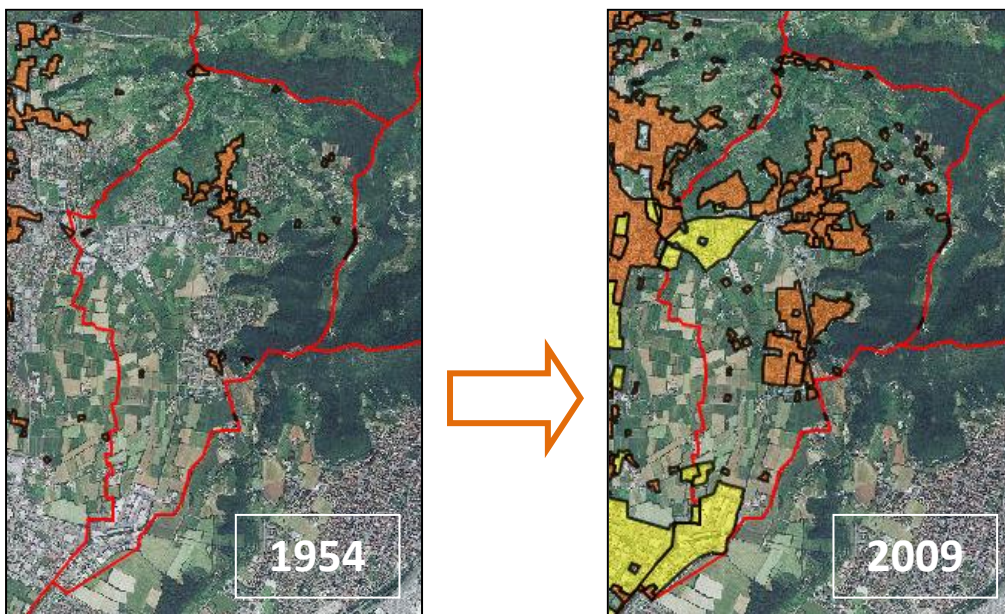
Consumo idrico e dispersione della rete di distribuzione idrica per abitante.



Fonte: rielaborazione dati Aob2

Al 2010 la popolazione servita da impianti di fognatura era pari al 98 % della popolazione residente.

In Franciacorta al 2011 il comune con meno dispersione idrica procapite è proprio Cellatica (9,38 m³/ab); quello con meno consumo idrico procapite è Provaglio d/I (m³/ab).



In 55 anni le aree residenziali sono cinque volte di più. Al 2009 le aree industriali/commerciali/artigianali i coprono 8,68 % della superficie comunale.

Le **aree a parcheggio per abitante** sono pari dal 2008 al 2011 a circa 11,3 mq/ab (per riferimento, si pensi che un posto auto è pari a 12,5 mq).

Le **aree a verde pubblico per abitante** sono aumentate da 16,33 mq/ab (anno 1999) a 21,26 mq/ab (2009).

Nel 2009 Cellatica ha attivato un servizio di **Pedibus**. Nel 2011, 80 utenti hanno usufruito del servizio per un totale di 200 giorni.

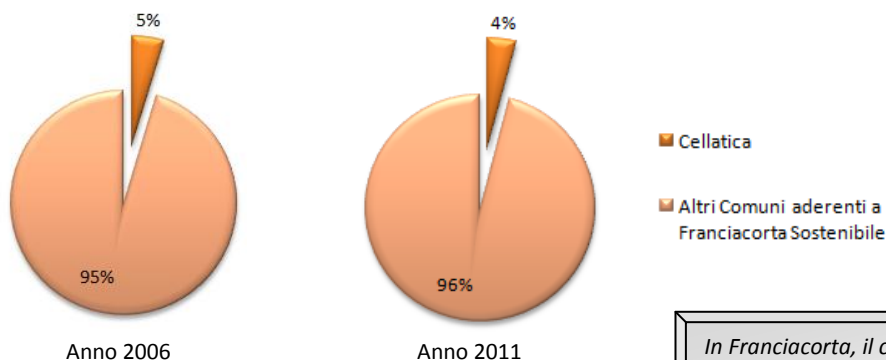
La **superficie a vigneti** diminuisce da un valore di 119 ettari nel 1999 a 100 ettari nel 2009 (una differenza pari a circa 27 campi da calcio).

Le **superfici boscate e arbustive** aumentano tra il 1999 e il 2009, da un valore pari 18,8% a 19,4% della superficie comunale.

Fonte: rielaborazione dati Regione Lombardia e Comuni

ENERGIA DA FONTI RINNOVABILI

Produzione fotovoltaico (kW)



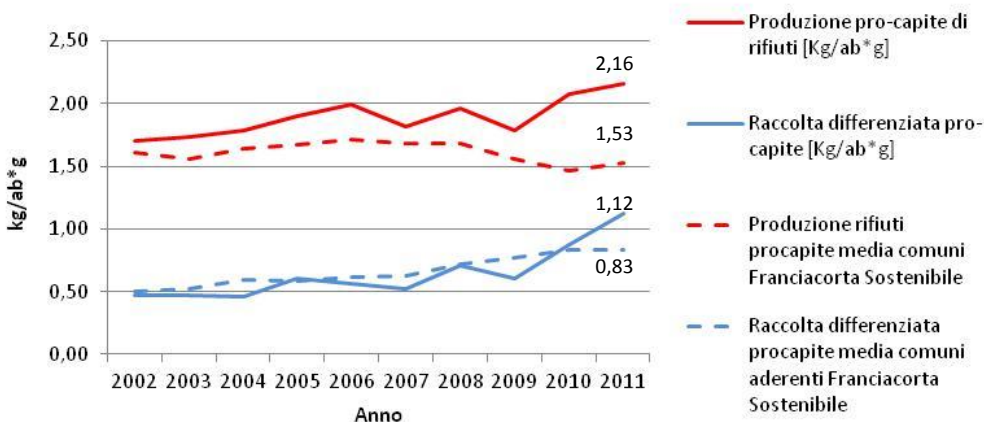
La **produzione procapite di energia da fotovoltaico** è aumentata per Cellatica da 0,0006 kW/ab del 2006 a 0,1632 kW/ab del 2011, superando il valore medio regionale pari per il 2011 a 0,12 kW/ab.

In Franciacorta, il comune più "rinnovabile" è Provaglio di Iseo con 0,4 kW/ab al 2011.

Fonte: rielaborazione dati GSE

RIFIUTI

Produzione di rifiuti per abitante (rosso) e raccolta differenziata per abitante (blu).



La produzione di **rifiuti totali** passa da 2.928 tonnellate del 2002 a 3.744 tonnellate del 2010, mentre **la percentuale di differenziata** rispetto al totale dei rifiuti va da 27,70 % a 42,14 %.

In Franciacorta, il comune con meno rifiuti procapite prodotti è Coccaglio con 0,97 kg/ab*g il comune con più raccolta differenziata è Ospitaletto con 0,45 kg/ab*g.

Fonte: rielaborazione dati Osservatorio Provinciale dei Rifiuti

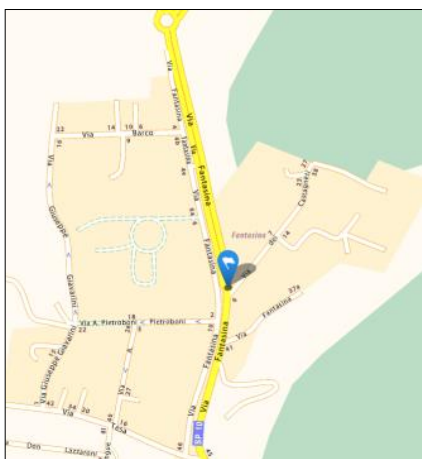
CAMPAGNA RILEVANTO ARIA

N.B. i dati relativi alla qualità dell'aria risentono notevolmente dei fattori meteorologici. Per approfondimenti, consultare i report completi sul sito www.franciacortasostenibile.eu

Da D. Lgs. n. 155 del 13/08/2010		Via Breda, campo sportivo (tipologia: zona verde/agricola decentrata)			
Tipo inquinante	Limite consentito ($\mu\text{g}/\text{m}^3$)	Periodo	Valore max ($\mu\text{g}/\text{m}^3$)	Valore medio ($\mu\text{g}/\text{m}^3$)	Giorni di superamento del Limite di legge
PM10 Particolato fine	50 (da non superare più di 35 volte per anno civile)	15/03-27/03 2013	63	23	1
O₃ Ozono	240 (da non superare per più di 3 ore consecutive)	15/03-27/03 2013	93	55	0
NO₂ Biossido di azoto	200 (da non superare più di 18 volte per anno civile)	15/03-27/03 2013	53	19	0

Campagna in corso di svolgimento (estate 2013).

CAMPAGNA RILEVAMENTO TRAFFICO



L'orario di **flusso massimo** risulta attorno alle 19 sia per i veicoli leggeri (circa 600) che per i veicoli pesanti (circa 180) che viaggiano in direzione nord, mentre per gli spostamenti in direzione sud il picco massimo è alle 9 (circa 510 per i veicoli leggeri e 290 per i veicoli pesanti).

La **velocità media** è distribuita costantemente al di sopra del limite della strada (70 km/h) con picchi di 90 km/h nella direzione sud, mentre rimane al di sotto (ma comunque sempre al di sopra dei 60 km/h) in direzione nord.

Monitoraggio effettuato in via Fantasina dal 24 al 26 luglio 2012.