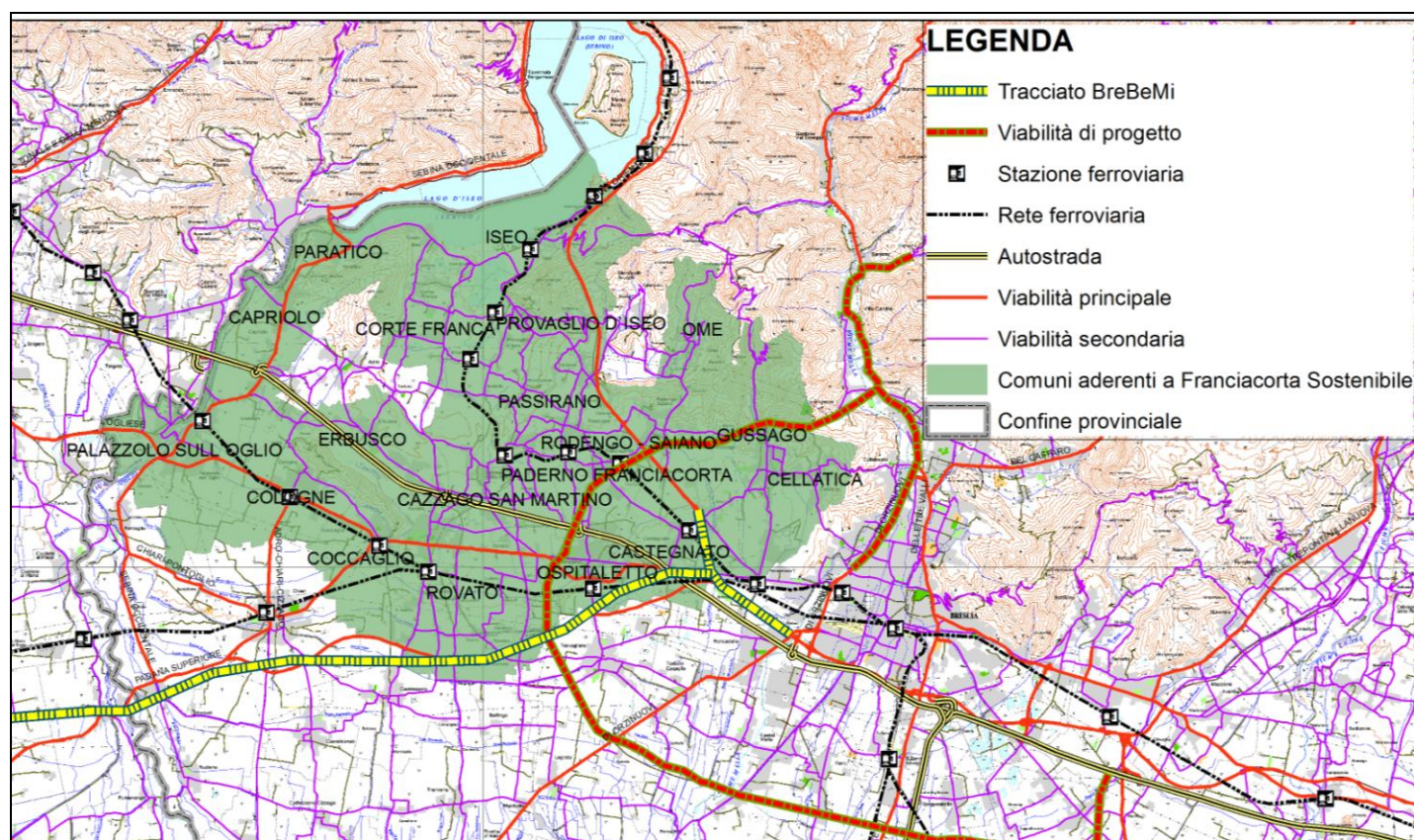


MONITORAGGIO AMBIENTALE 2012



COMUNE DI CORTE FRANCA



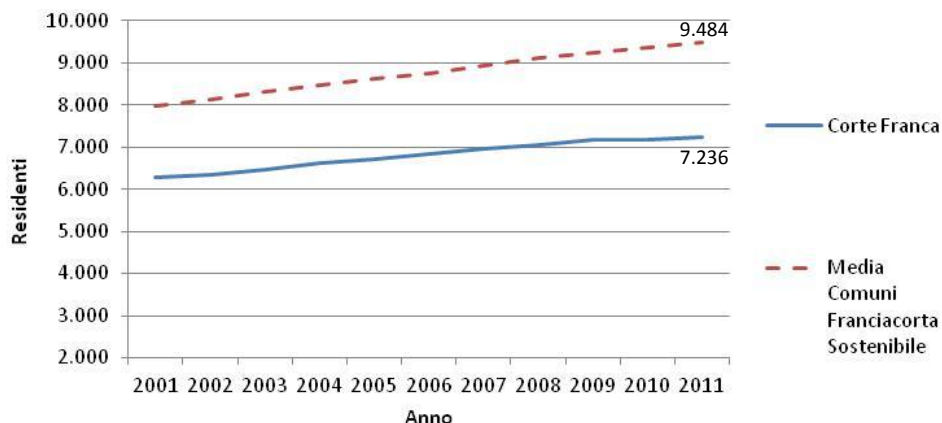
Il progetto. La Fondazione Cogeme Onlus ha avviato nel 2007 “Franciacorta sostenibile”, un progetto con i Comuni dell’area per misurare nel tempo la qualità dell’ambiente e poter effettuare riflessioni sullo sviluppo territoriale. Sono stati monitorati 22 indicatori suddivisi in 7 tematiche (indicatori di contesto, politiche urbanistiche, acqua, energia, rifiuti, aria, traffico). A partire da giugno 2013 il progetto Franciacorta Sostenibile vedrà modificati i Comuni aderenti secondo l’accordo di collaborazione “Terra della Franciacorta ed il piano strategico”.

L’ambiente in Franciacorta (pillole). Negli ultimi dieci anni, si segnalano interessanti risultati che riguardano i seguenti indicatori: **A) Politiche urbanistiche, acqua e territorio.** Si va verso una stabilizzazione o una riduzione dei consumi di acqua potabile; la dotazione di verde pubblico è cresciuta da 18,6 al 20,2 mq/ab ; la rete ciclabile è circa 2 km/km² di centro abitato; la superficie boscata si assesta mediamente al 19% dei territori comunali; **B) Mobilità.** Alcune sezioni stradali rilevate, anche in ambito urbano, mostrano problemi di eccesso di velocità; oltre 1600 bambini vanno a scuola a piedi in Franciacorta (alcuni per una sola settimana, altri per tutto l’anno scolastico); **C) Rifiuti.** Tra il 2002 e il 2011 si assiste a una riduzione procapite (da 1,6 a 1,5 kg/ab/g), cui fa riscontro il continuo aumento della raccolta differenziata (da 0,5 a 0,8 kg/ab/g).

Il sito. www.franciacortasostenibile.eu, dove è presente il database completo.

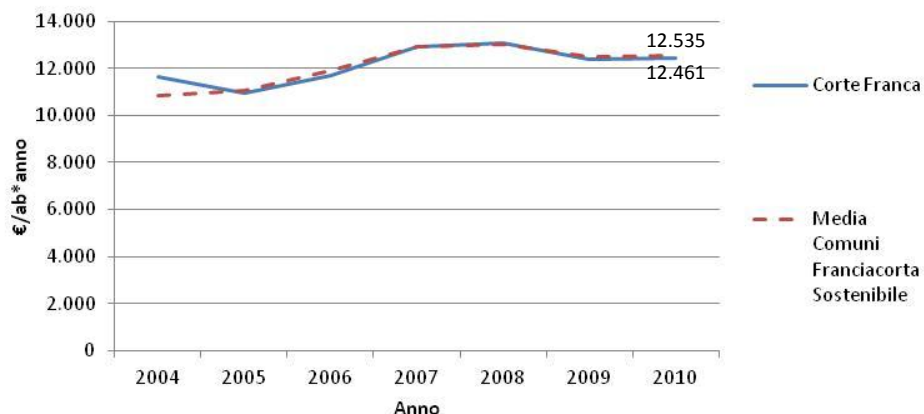
INDICATORI DI CONTESTO

Popolazione residente



Fonte: 8° Censimento ISTAT della Popolazione del 2001. I dati definitivi relativi al censimento 2011 saranno resi disponibili da ISTAT dal secondo semestre 2013.

Reddito annuo per abitante



Fonte: Ministero dell'Economia e della Finanze

FRANCIACORTA: 19 comuni

Comune più vasto: Iseo (25,70 km²)

Comune più popoloso (al 2011):
Palazzolo s/O (20.066 ab.)

Comune più densamente abitato (al
2011): Ospitaletto (1.532 ab/km²)

Comune più "ricco" (al 2011): Cellatica
(17.011 €/ab*anno)

CORTE FRANCA, anno 2011:

Superficie Comunale: 14 km²

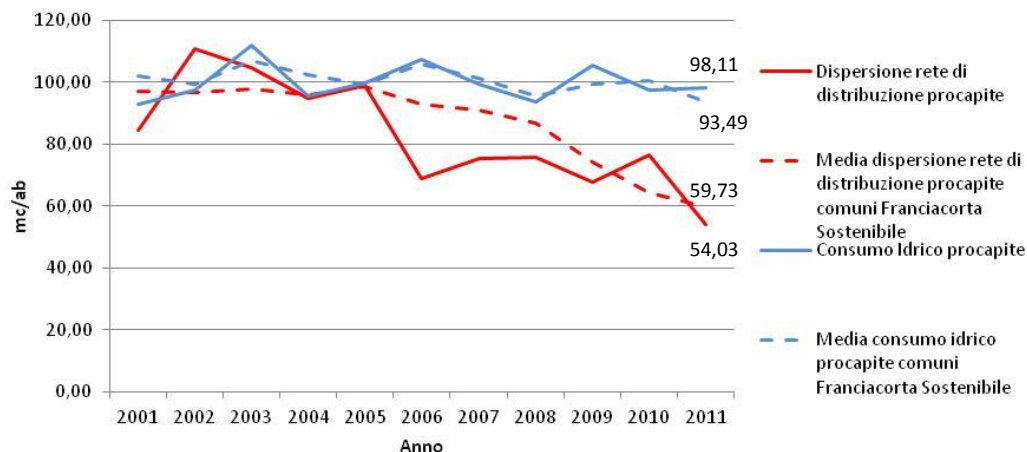
Superficie centro abitato: 3,89 km²

Dal 2001 al 2011 i residenti sono aumentati del 15%.

Secondo il censimento ISTAT 2001, gli **addetti al settore secondario** erano 1.863, superiori a quelli del **settore terziario** pari invece a 808.

ACQUA

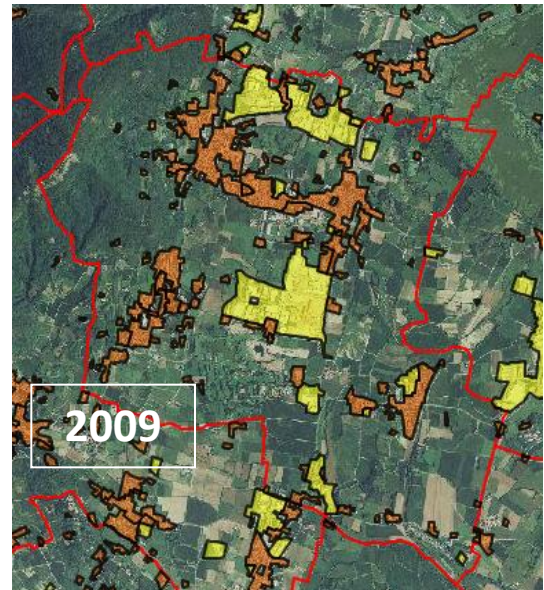
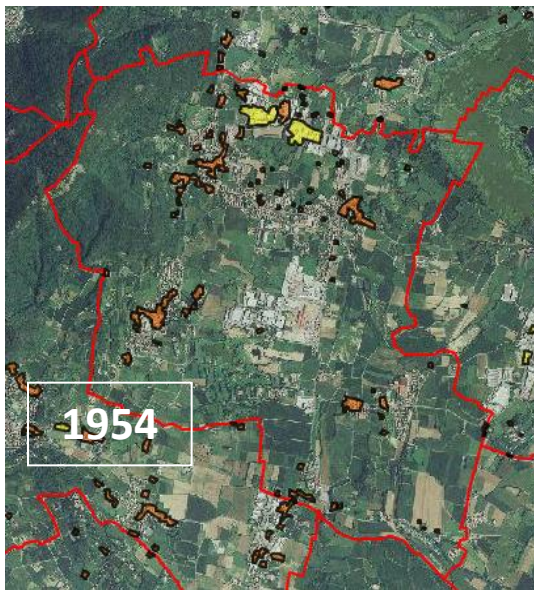
Consumo idrico e dispersione della rete di distribuzione idrica per abitante.



Fonte: rielaborazione dati Aob2

Al 2011, il 94% della popolazione è servita da impianti di fognatura.

In Franciacorta al 2011 il comune con meno dispersione idrica procapite è Cellatica (9,38 m³/ab) e quello con meno consumo idrico procapite è Provaglio d/I (m³/ab).



In 55 anni le aree residenziali sono aumentate di quattro volte.

Al 2009 le aree industriali/commerciali/artigianali sono l'8% del territorio comunale.

Le **aree a parcheggio per abitante** sono aumentate da 6,4 mq/ab del 2008 a 7,6 mq/ab nel 2011 (per riferimento, si pensi che un posto auto è pari a 12,5 mq).

Le **aree a verde pubblico per abitante** sono aumentate da 28 mq/ab (anno 1999) a 32 mq/ab (2009).

Nel 2010 Corte Franca ha attivato un servizio di **Pedibus**. Nel 2011, 85 utenti hanno usufruito del servizio per un totale di 172 giorni.

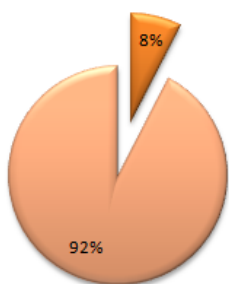
La **superficie a vigneti** aumenta da un valore di 213 ettari nel 1999 a 357 ettari nel 2009 (una differenza pari a circa 200 campi da calcio).

Le **superfici boscate e arbustive** aumentano tra il 1999 e il 2009, da un valore pari 15,38 % a 15,59 % della superficie comunale.

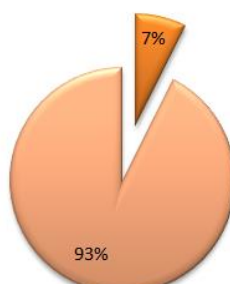
Fonte: rielaborazione dati Regione Lombardia e Comuni

ENERGIA DA FONTI RINNOVABILI

Produzione fotovoltaico (kW)



Anno 2007



Anno 2011

■ Cortefranca
 ■ Altri Comuni aderenti a Franciacorta Sostenibile

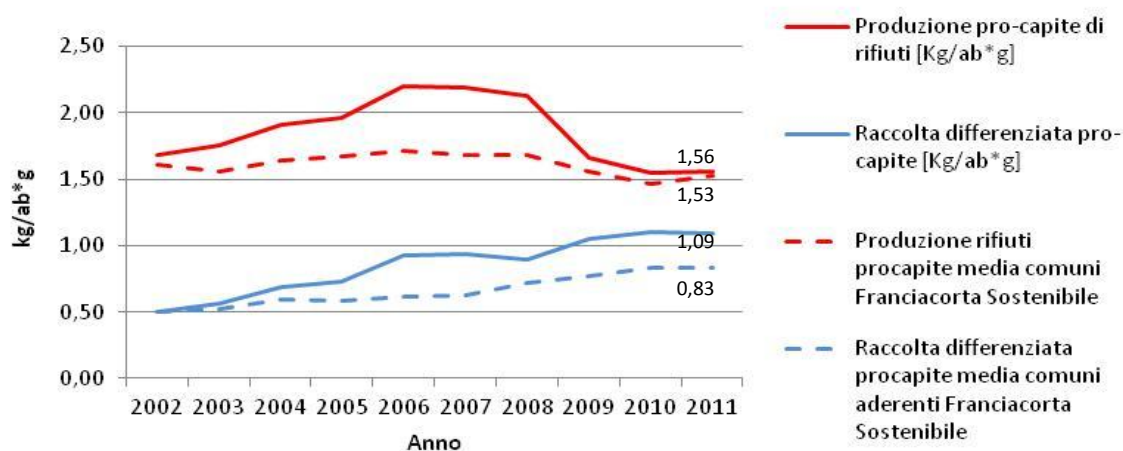
La **produzione procapite di energia da fotovoltaico** è aumentata per Corte Franca da 0,0026 kW/ab del 2006 a 0,2816 kW/ab del 2011, circa il doppio del valore medio regionale pari per il 2011 a 0,12 kW/ab.

Fonte: rielaborazione dati GSE

In Franciacorta, il comune più "rinnovabile" è Provaglio di Iseo con 0,4 kW/ab al 2011.

RIFIUTI

Produzione di rifiuti per abitante (rosso) e raccolta differenziata per abitante (blu).



La produzione di rifiuti **totali** passa da 5.561 tonnellate del 2007 a 4.072 tonnellate del 2010, mentre la **percentuale di differenziata** rispetto al totale dei rifiuti nello stesso periodo va da 42,85 % a 71,26 %.

Fonte: rielaborazione dati Osservatorio Provinciale dei Rifiuti

In Franciacorta, il comune con meno rifiuti procapite prodotti è Coccaglio con 0,97 kg/ab*g il comune con più raccolta differenziata è Ospitaletto con 0,45 kg/ab*g.

CAMPAGNA RILEVANTO ARIA

N.B. i dati relativi alla qualità dell'aria risentono notevolmente dei fattori meteorologici. Per approfondimenti, consultare i report completi sul sito www.franciacortasostenibile.eu

Da D. Lgs. n. 155 del 13/08/2010		Corte Franca: campo oratorio di Timoline, via Roma (estate) via Don Roveglia (inverno)			
Tipo inquinante	Limite consentito ($\mu\text{g}/\text{m}^3$)	Periodo	Valore max ($\mu\text{g}/\text{m}^3$)	Valore medio ($\mu\text{g}/\text{m}^3$)	Giorni di superamento del Limite di legge
PM₁₀ Particolato fine	50 (da non superare più di 35 volte per anno civile)	08/06-21/06 2010	47,0	24,8	
		10/02-16/02 2010	94,7	71,5	
O₃ Ozono	240 (da non superare per più di 3 ore consecutive)	08/06-21/06 2010	168,4	73,9	
		10/02-16/02 2010	75,6	24,0	
NO₂ Biossido di azoto	200 (da non superare più di 18 volte per anno civile)	08/06-21/06 2010	45,5	16,0	
		10/02-16/02 2010	120,9	60,7	

CAMPAGNA RILEVAMENTO TRAFFICO

Campagna in corso di svolgimento (marzo 2013).

Verranno rilevati i flussi di traffico orari, sia dei mezzi leggeri che di quelli pesanti, e la velocità media dei veicoli.